

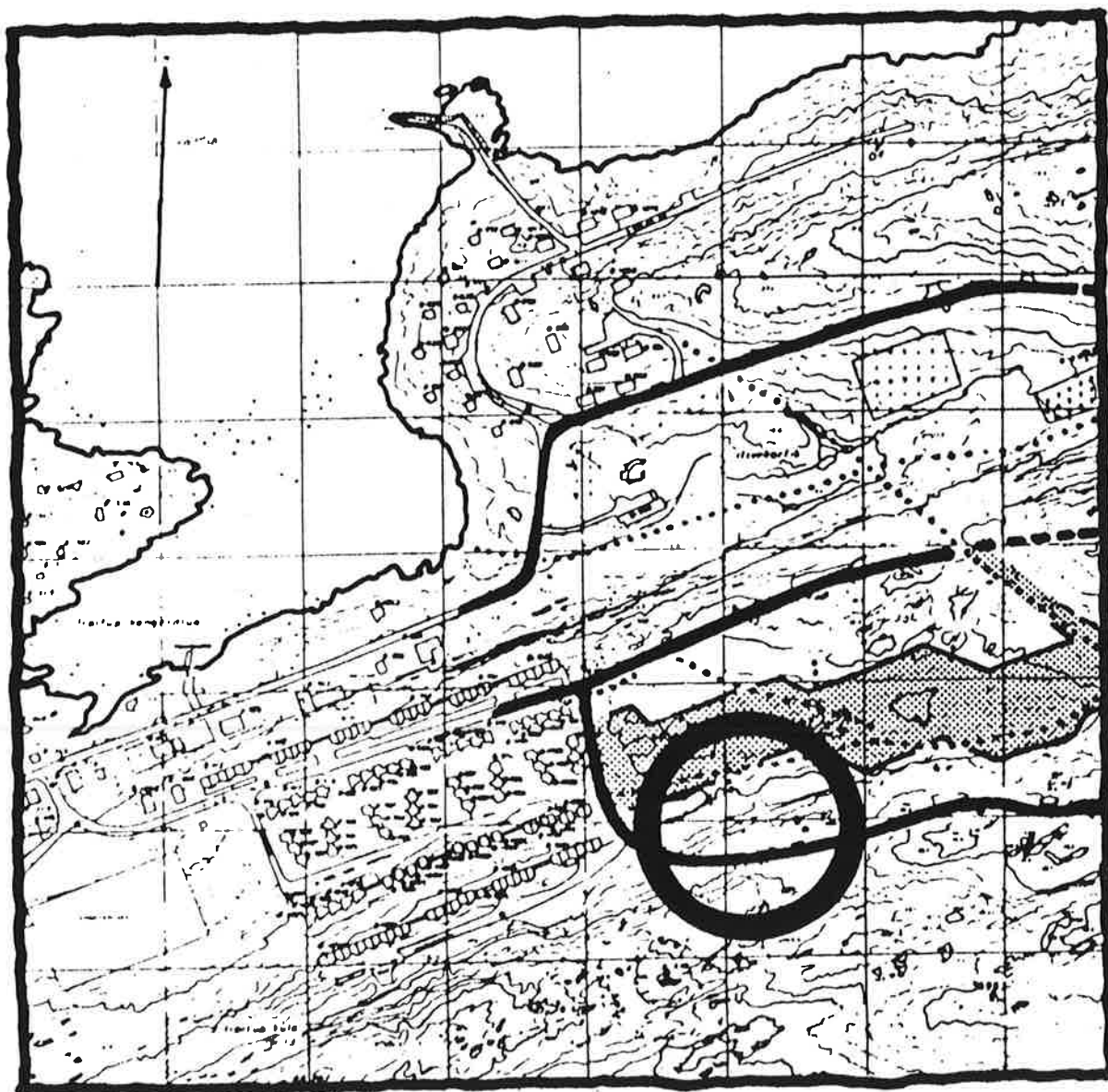
# pilersaarut lokalplan

# A/22

AASIAAT KANGIANNI INISSIAQARFIK II  
BOLIGOMRADE EGEDESMINDE ØST II  
1. DELOMRADE AF OMRADE A 22

Aningaasaqarnermut  
Pisortaqarfik  
Økonomidirektoratet  
Box 1037 - 3900 Nuuk

*Med henvisning  
til godkendelse nr. 2201  
af 6/2 '89*



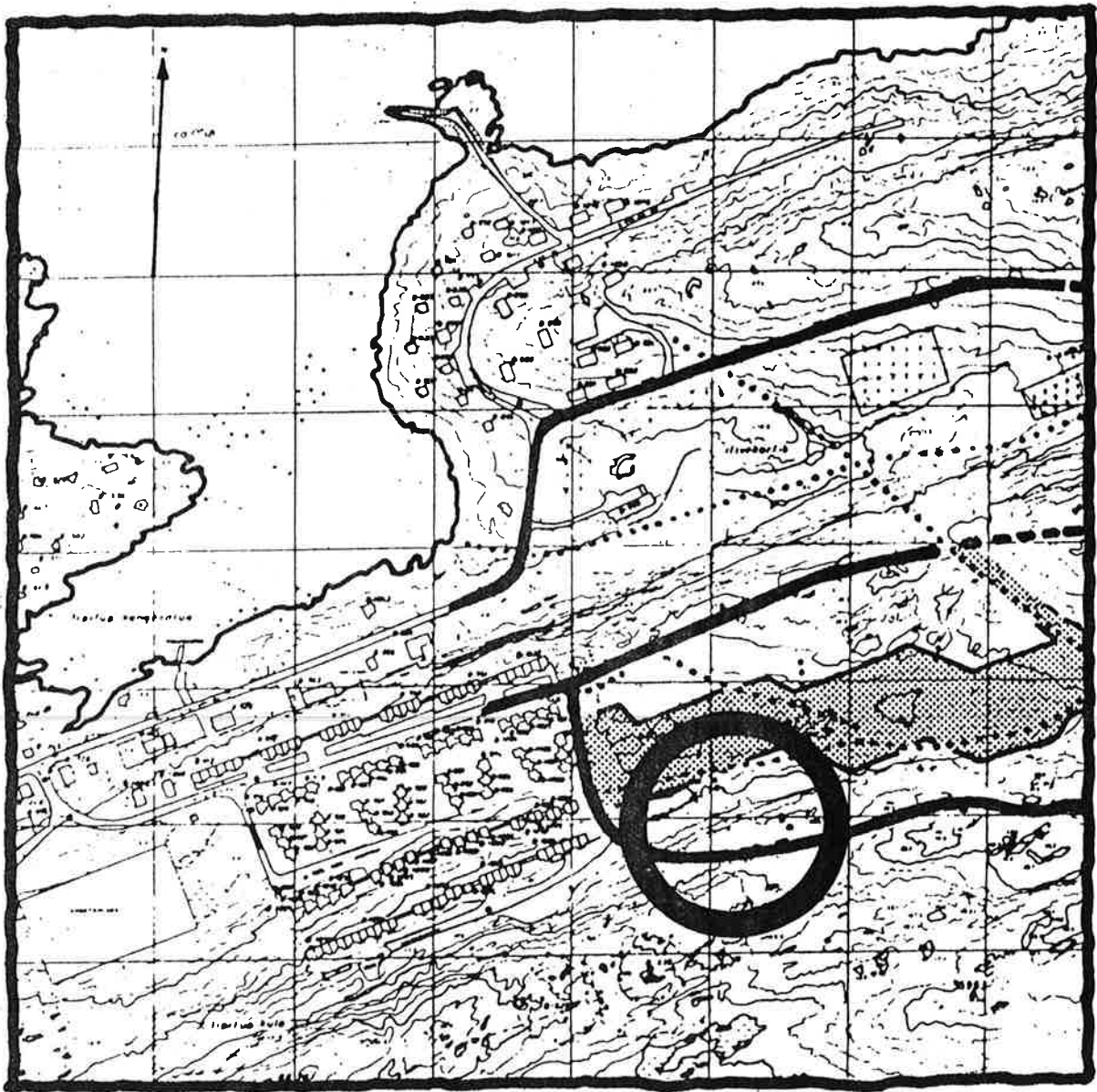
# aasiaat kommuneat

februar 1985

# pilersaarut lokalplan

# A/22

AASIAAT KANGIANNI INISSIAQARFIK II  
BOLIGOMRADE EGEDESMINDE ØST II  
1 DELOMRADE AF OMRÅDE A 22



# aasiaat kommuneat

februar 1985

Aallaqqaasiut:

"Kalaallit Nunaanni illoqarfimmik pilersaarusiatic ilusiler-sorneqarnerat imarisaallu" 26. november 1979imeersup § 6-ani stk. 5 malillugu kommunalbestyrelsiþ isumagisussaavaa illoqarfiup ilaani sanaartugassat annertunerusut suliarinegalersinnagit illoqarfimmut pilersaarusiornissaq.

Illoqarfimmut pilersaarusiag marlunnik immikkoortortaqakkajuppoq, tassalu pilersaarusiap allaaserinera, kiisalu pilersaarusiame aalajangersakkat.

Pilersaarusiap allaaserineqarnerani pilersaarutip imarisainassuiaateqarfigineqartarput, pilersaarusianut allanut attuumassutai allaaserineqartarlutik kiisalu akuerisassanut, tamanut takusassiarinissaanut kiisalu nunatat ilaasa illullu attorneqartussat inatsisitigoortumik qanoq inissisimaffigineqarnissaat allaaserineqartarluni.

Pilersaarummi aalajangersakkat paragraf-inut nunap assingani bilag-ilerlugit agguataarneqarsimapput. Aalajangersakkat illoqarfiup pilersaarusiorneqarneranut tunngasuupput inatsisitigoortumillu aalajangiiviusuullutik.

## Indledning :

Iflg. § 6 stk. 5 i "bekendtgørelse for Grønland om byplaners udformning og indhold" af 26. november 1979 skal kommunalbestyrelsen sørge for, at der bliver tilvejebragt en lokalplan før der gennemføres større bygge eller anlægsarbejder i et område.

En lokalplan indeholder sædvanligvis to afsnit, dels en beskrivelse af planen, dels selve planens bestemmelser.

I beskrivelsen af planen redegøres der for planens indhold, dens forhold til anden planlægning og de juridiske forhold vedr. godkendelse, offentliggørelse og retsvirkninger overfor de berørte arealer og ejendomme.

Planens bestemmelser er opdelt i paragraffer og forsynet med kortbilag. Bestemmelserne udgør den egentlige lokalplan og er juridisk bindende.

Illoqarfimmut pilersaaruisornerup inatsisitigut sunniutai:

Illoqarfimmut pilersaarusiap akuerineqarsimasup iluani makku naammassineqarsimassapput:

Pilersaarusiag sanegqullugu nunap ilaa sanaartorfigineqas-sanngilaq allatulluunniit atorineqassanani.

Pilersaarut sanegqullugu sanaartorneqareersimasunik allanngörtitsisoqaranilu allilerisoqassanngilaq.

Pilersaarutip aalajangersagartai malillugit aqqusinernip sukkoornissaa aalajangerneqariisitsinnagu nutaamik aqqusinnissat sukkoornissaat aalajangersarneqassanngilaq.

Illoqarfimmut pilersaarusiag pisussaaffilerneqarsinnaanngilaq, siunissamili qanoq pisoqarnissaanik allanngortiteriviusinnaalluni.

Kommunalbestyrélsi illoqarfimmut pilersaarusiame aalajangikkat annikinnerusumik allannguuteqartinneqarnissaannik nalunaaruteqarsinnaavoq, tamatumani illoqarfiup ilaata pineqartup isikkua allanngortinnaveersaarneqartussaalluni, tamanna illoqarfiup ilaata pilersaarusiorneqarnerani anguniarneqartarmat.

Kisiannili allanngortiterinissat annertunerusut taamaallaat anguneqarsinnaapput nutaamik illoqarfiup ilaanut pilersaarusiornikkut taassumalu akuersissutigittinneratigut.

### Lokalplanens retsvirkninger :

Inden for det område, der er omfattet af en godkendt lokalplan må :

Intet areal bebygges eller på anden måde anvendes i strid med planen.

Ingen bebyggelse ved, om- eller tilbygning må opføres i strid med planen.

Ingen vej fastlægges forinden vejskel er fastsat i overensstemmelse med planen.

Lokalplanen kan ikke pålægges handlepligt, men kun regulere fremtidige dispositioner.

Kommunalbestyrelsen kan meddele dispensation til mindre væsentlige lempelser af lokalplanens bestemmelser, forudsat det ikke ændre karakteren af området, som søges etableret efter lokalplanens bestemmelser.

Men væsentlige afvigelser kan kun gennemføres ved udarbejdelse og vedtagelse af en ny lokalplan.

Illoqarfiup ilaata pilersaarusiorderanut inatsisitigoortumik  
atuutitsigallarnissaq:

Illoqarfiup ilaanik pilersaarusiorderermik saqqummiussassaq tamanut takusassiarineqareerpat nunap ilaa pilersaarummut ilaatinengartog sanaartorfgeqqusaajunnaassaaq allatulluunniit atornegassani pilersaarummi aalajangersarneqarsimasut sanegqullugit, tamanna kommunalbestyrelsimit akuerineqarsimangippat.

Nunaminertat atornegarsinnaanerannik akuersissut:

Illoqarfiup ilaata pilersaarusiorderata iluani nunaminertaq atornegartussaq sunaluunniit kommunalbestyrelsimit akuerineqqaartussaavoq, assersuutigalugu soorlu makku - sanaartorneq - ungaluukkiorneq - aqqusinniorneq aqqusineeraliornerluunniit - kabel-inik ruujorinillu assaassineq.

Tamakkua saniatigut illoqarfimmik pilersaarusiorderfiusup iluani qimmeqartogaqgusaananilu quinik assingisaannillu sanaartortoqqaqgusaanngilaq, tamatumani takoqquneqarluni qimmgarnermut kommunep ileqqoreqqusaa.

Lokalplanens midlertidige retsvirkning :

Når den endelige fremlæggelse af en lokalplan er blevet bekendtgjort, må indtil videre intet areal, der er omfattet af planen, bebygges eller på anden måde anvendes i strid med planens bestemmelser uden samtykke fra kommunalbestyrelsen.

Tilladelse til arealanvendelse :

Enhver arealanvendelse i lokalplan området eksempelvis byggeri - opsætning af hegn - anlæggelse af vej og sti - nedgravning af kabler og rør - skal godkendes af kommunalbestyrelsen.

Endvidere vil der ikke blive tilladt hundehold eller opførelse af fangstskure og lign. inden for området, idet der her skal henvises til kommunens hundevedtægt.



Illoqarfiup ilaata pilersaarusionerata pilersaarusionut  
allanut attuumassutai.

Aasiaat kommuneani illoqarfiup pilersaarusionerani illoqarfiup ilaata matuma pilersaarusioneqarsimanerani - A 22 - illoqarfiup ilaa tamanna akulikitsunik illuliortiternermut atorneqartussaavoq.

Killingititaasut allasserineqarnerat.

Område A 22.

Illoqarfiup ilaa tamanna illoqarfiup kangiatungaaniippoq. Tamatuma killilernerqarsimamera aammattaq takuneqarsinnaavoq rammebilag A 22-imi.

Atorneqarnissaa.

Illoqarfiup ilaa tamanna sumut atuinissamik pilersaarusionaq malillugu akulikitsunik illuliortiternermut atorneqartussaavoq.

Sanilerisat sianiginissaat.

Kloak imerlu eqqagassaq område E 12-imut ingerlatinneqassanngillat.

Nalunaarasuartaaserisarfimmumt imermillu pissarsiviusartumut atatillugit killingeqqusat aalajangersarneqarsimasut ataqqineqassapput.

Inissaqassuseq.

Illoqarfiup ilaa tamanna 2,3 ha missaanik annertussuseqarpoq ilaqutariilu ineqarfii 130-it missingi inissaqartissinnaallugit. 1981-imi illoqarfiup ilaa tamanna sanaartorfigineqarsimanngilaq, sanaartorfiginissaanulli pilersaarusionaq suliarineqarsimalluni.

Lokalplanens forhold til den øvrige planlægning i området.

I byplanen for Aasiaat kommune er nærværende lokalplan-område - A 22 - udlagt til tæt boligbebyggelse.

Rammebeskrivelse.

Område A 22.

Området er beliggende i den østlige bydel.  
Områdets afgrænsning fremgår iøvrigt af rammebilag A 22.

Anvendelse.

Området er i dispositionsplanen udlagt til tæt boligbebyggelse.

Nabohensyn.

Kloak og andet spildevand må ikke ledes til det rekreative område E 12.

De til teleanlæg og vandindvindingsområde knyttede klausulerede zoner skal respekteres.

Rummelighed.

Området er ca. 2,3 ha stort og kan rumme ca. 130 boliger. Området er i 1981 ubebygget, men bebyggelsesplan er udarbejdet.

Sanaartorfiginegarnera.

Illoqarfiup ilaa tamanna sanaartorfigineqarsinnaavoq ræk-  
ke- aamma/imaluunniit etagehus-inik  $2\frac{1}{2}$  etage tikillugu por-  
tussuseqartussanik.

Aammattaag takoqquneqarpoq illoqarfiup ilaanut tamatumunnga  
sanaartornissamik pilersaarussiaq.

Uninngaartarfissat.

Illoqarfiup ilaanut tamatumunnga inniminnerneqassaag unin-  
ngaartarfissat inissianut pingasunut naatsorsuunneqartussat  
taamaalilluni aqqusernit killingini uninngaartarneq pinngit-  
soorneqarsinnaassamat.

Nunap ilai atorineqagqusaanngitsut.

Illoqarfiup ilaani tamatumani tamatumaluunniit qanittori-  
saani minnerpaamik nunaminertat marluk katillutik minner-  
paamik 800 m<sup>2</sup>-inik angissuseqartut sanaartorfigineqassan-  
ngillat inissiat eqqaanni pinnguarterfissatut atorineqarsin-  
naasussat.

Attavilersuinerit.

Illoqarfiup ilaanut tamatumunnga aqqusinniinissaq pissaag  
sanaartugassat akuerineqareernerisigut illoqarfiullu ilaa-  
nut tamatumunnga pilersaarusiap akuerineqarneratigut.

Sanaartorfiusumiit eqgakkanut aqgutaareersumut område A 21-  
imiittumut aqqusiisoqassaag.

### Bebyggelse.

Området må bebygges med række-, og / eller etagehusboliger i op til 2½ etage.

Der henvises iøvrigt til bebyggelsesplanen for området.

### Parkering.

Der skal i området reserveres areal til 1 parkeringsplads for hver 3. bolig, således at parkering langs veje undgås.

### Friarealer.

Der skal i området eller i det tilstødende rekreative område friholdes mindst 2 arealer på tilsammen mindst 800 m<sup>2</sup>, der kan anvendes til nærlegeplads.

### Tilslutninger.

Vejadgang til området skal ske efter godkendt bebyggelse og rammelokalplan.

Bebyggelsen skal tilsluttes eksisterende kloakledning i område A 21.

Illoqarfiup ilaanut pilersaarusiap akuerineqarnera.

Illoqarfiup ilaanut pilersaarusiag kommunalbestyrelsimit akuersissutigineqareerpat Kalaallit Nunaanni namminersornerullutik oqartussat pilersaarut akuerineqassanersoq aalajangiivigisussaavaat.

Pilersaarusiag Namminersornerullutik Oqartussanut nassiuneqartinnagu innuttaasunit tamanit misissorneqarsinnaasunngorlugu sivikinnerpaamik sap.ak. pingasuni saqqummersineqassaag. Taamaalillutik kommunemi innuttaasut illoqarfiup ilaata pilersaarusiorneqarnerata imarisaanik paasissutissarsinnaassapput.

Kommunemi innuttaasut uparuaasinnaapput, allannguutissanik siunnersuutinilluunniit saqqummiussaqarsinnaallutik. Tamanna allakkatigut pissaag.

Uparuaanissamut sivilisussusiliunneqassaag sap.ak. arfinillit illoqarfiup ilaanut pilersaarusiap tamanut takusassiaralugu saqqummiunneqarneraniit.

Kommunalbestyrelsip illoqarfiup pilersaarusiorneqarneranut akisussaasup uparuaataasinnaasut, allannguinnissamik allatulluunniit siunnersuutaasut atorumanngissinnaavai.

### Lokalplanens godkendelse.

Når kommunalbestyrelsen har vedtaget en lokalplan, skal Hjemmestyret for Grønland tage stilling til planens endelige godkendelse.

Inden lokalplanen kan fremsendes til Hjemmestyret, skal den fremlægges til offentligt gennemsyn i mindst 3 uger. Kommunens borgere får herved lejlighed til at orientere sig om lokalplanens indhold.

Kommunens borgere kan fremsætte indsigelser, ændringer- og modforslag. Dette skal ske skriftligt.

Indsigelsesfristen er 6 uger fra den dato hvor lokalplanens offentlige fremlæggelse bekendtgøres.

Kommunalbestyrelsen, der har ansvaret for kommunens byplanlægning kan tilsidesætte evt. indsigelser, ændrings- og modforslag.

Aasiaat kangiani område A 22-ip pilersaarusionera.

§ 1. Illoqarfiup ilaata pilersaarusioneqarneranut siunertaq.

1.1 Pilersaarutip siunertaraa manna qulakkiissallugu:

Nunaminertaq sanaartorfiusimanngitsoq atorneqassasoq akulikitsunik inissianik sanaartornermut område-mut sunngiffimmut atorneqartartumut E 12-imut sanilliullugu.

Nunaminertami tamatumani inissaqartinneqassasut inissiat 130-it missingi, taakkua sanaartorneqassallutik række-, kæde- aamma/imaluunniit etagehus-itut annerpaamik  $2\frac{1}{2}$  etage-mik portussuseqartussatut.

Illoqarfiup ilaahut tamaanga inissaqartinneqassapput aqqu-sinniassat biilinullu uninngaartarfissat.

Lokalplan for område A 22, Aasiaat øst.

§ 1. Lokalplanens formål.

1.1 Det er lokalplanens formål at sikre :

At det ubyggende areal anvendes til tæt boligbebyggelse med relation til det rekreative område E 12.

At der på området sikres plads til anlæggelse af ca. 130 boliger opført som række-,kæde - og / eller etagehusboliger i op til 2½ etage.

At der til området sikres tilstrækkeligt arealer til veje og parkeringspladser.



§ 2. Områdep killilerneqarnera.

2.1 Område killilerneqassaag nunap assingata bilag-ia A-01 ilanngunneqarsimasoq malillugu.

Nunap ilaa tamanna kangimut killilerneqassaag område A 24-imit pilersaarusiavit, taammalu pilersaarutit malillugit akulikitsunik illuliortiternermut atorneqartussaavoq.

Området A 22 aamma A 24 aqqusinermut killilerneqassapput (taanna sulii suliarineqarsimanngilaq).

Nunaminertag kujammut killilerneqassaag område E 11-imit (kimmut killingineqartussaag) kikkunnilluunniit ataatsimoorullugu atorneqarsinnaasussavit kiisalu område D 6-imit (kangimut killingineqartussaag) taanna inuutissarsiornermut tunngasunut atorneqartussaassalluni.

Området pineqartut tamarmik 1985-ip aallartinnerani sulii sanaartorfiusimanngillat.

Nunaminertag tamanna kimmut killilerneqassaag inissianik sanaartorfiusumit Egedesminde Øst I-imit, taanna inissianik akulikitsunik pukkitsuungorlugit sananeqarsimasunit sanaartorfivuq, illoqarfiullu ilaa tamanna tamarmi sanaartorfioerluni.

Avannamut killingitinneqassaag område E 12 kikkunnilluunniit ataatsimoorullugu atorneqarsinnaasussaag.

§ 2. Områdets afgrænsning.

2.1 Området afgrænses som vist på vedhæftet kortbilag A.01.

I øst afgrænses arealet af rammeplan område A 24 der som nærværende areal er udlagt til tæt boligbebyggelse.

Områderne A 22 og A 24 afgrænses af en vej (endnu ikke anlagt).

Mod syd afgrænses arealet af henholdsvis område E 11 (i den vestlige ende) der er udlagt til fælles friareal og område D 6 (i den østlige ende) der er udlagt til erhverv.

Begge områder er primo 1985 ubebygget.

Mod vest afgrænses arealet af boligbebyggelsen Egedesminde Øst 1, der er opført som tæt, lav boligbebyggelse, området er fuldt udbygget.

Mod nord afgrænses arealet af område E 12 der er udlagt til fælles friareal.

§ 3. Områdep atornegarnissaa.

- 3.1. Område tamanna taamaallaat atornegassaaq akulikitsunik inissialiornermut, taakkununga atatinneqassalluni inersuaq katersuuttarfissaq inissiani najugaqartunit atornegarsinnaasog.
- 3.2. Områdep tamatuma iluani kioskinik, pisiniarfinnik sullivinnilluunniit allanik ingerlatsisoqassanngilaq.
- 3.3 Nunaminertami tamatumani qimmeqartoqaaqusaanngilaq quinnilluunniit piniutinut atornegartussanik sanasoqassanani.

§ 3. Områdets anvendelse :

- 3.1 Området må kun anvendes til opførelse af tæt boligbebyggelse med dertil hørende fællesbygning for forskellige boligaktiviteter.
- 3.2 Der må ikke indenfor området drives kiosk eller butiksvirksomhed eller anden form for virksomhed.
- 3.3 Der må ikke findes hundehold eller opføres fangstskure indenfor området.

§ 4. Aggusinernut agqusineeqqanullu tunngasut.

4.1 Område tamanna Aadarujuup Agquserna-nit aqquteqartinneqarpoq, ilaannaa inerneqarsimasumit, kiisalu matuma kingorna agqusineq taanna tallineqartussaavoq.

Agqusernup taassuma kujammut killingitaq pilersippaa.

4.2 Områdep agquserni allat agqusineeqqatut isigineqassapput.

Isertarissanit tamanit agqusineeqqanut attaveqartoqassaag, områdem i tamarmi agqusineeraqassalluni kiisalu område E 14-imut sanaartukkap avannaatungaanut nunaminertamut ataatsimoorullugu atorineqartussamut agqusineeqqatigut attaveqartoqassalluni, taakkua tamarmik nunap assingani bilag A 02-mi takuneqarsinnaapput.

4.3 Biilinit uninngaartarfissat inissiat pingasukkaartut saniini sanaartorneqassapput.

§ 5. Sanaartukkap annertussusissaa inissisimaneralu.

5.1 Områdem i sanaartukkat taamaallaat sanaartugassanut pilersaarummi A 02-mi takutinneqarsimasut sanaartorneqarsinnaapput.

5.2 Områdem i sanaartugassat avataasigut allanik sanaartortoqassanngilaq.

5.3 Illuliat suulluunniit agqusernup qeqqaniit 7,5 meter-imik qaninnerutillugit sanaartorneqassangillat.

§ 4. Vej - og stiforhold.

4.1 Området betjenes fra Aadarujuup aqquserna, delvis anlagt, samt senere fra forlængelse af denne.

Vejen danner grænse for området mod syd.

4.2 Områdets øvrige veje skal have status som stier.

Der anlægges stier langs alle indgangsfacader, interne stier i området, samt stier til det fælles friarealer område E 14 nord for nærværende område, iøvrigt som vist på medfølgende kortbilag A. 02.

4.3 Der anlægges parkeringspladser, 1 P - Plads for hver 3. bolig.

§ 5. Bebyggelsens omfang og placering.

5.1 Bebyggelse på området må kun opføres som vist på bebyggelsesplan A 02.

5.2 Opførelse af anden bebyggelse i området vil ikke tilladt.

5.3 Ingen del af en bygning må placeres nærmere end 7,5 m fra vejmidte

§ 6. Sanaartukkat ilusilersorneqarnerat.

6.1 Inissiat sananeqassapput  $1\frac{1}{2}$  aamma  $2\frac{1}{2}$  etage-nik portussu-segartillugit.

6.2 Inissiat tamarmik silataanit isertarfilerlugit sananeqassapput.

6.3 Inissiap silataa krydsfinerplad-inik qisulersorneqassaag katineri listilersorlugit.

Silataasa qalipaatisai qalipaaticikkajunneqarnerusut, tassalu aappaluttoq, sungaartoq, qorsuk imaluunniit tungujortoq atorlugit qalipanneqassapput.

6.4 Inissiap saqqaa ilusilerneqassaag titartakkat bilag-iat A 03 malillugu.

6.5 Qaliata silataa qernertumik pappialarsualerlugu suliarineqassaag minnerpaamik  $20^{\circ}$ -imik uinganilerlugu. Quilli assignisaallu uinganiinnerusunik qalialerneqarsinnaapput.

§ 6. Bebyggelsens udformning.

6.1 Boligerne opføres som 1½ og 2½ etagers bygninger.

6.2 Samtlige boliger opføres med udvendig adgangsforhold.

6.3 Udvendig vægbeklædning skal være af krydsfinerplader med lister.

Farver skal være traditionelle kraftig røde, gule, grønne eller blå.

6.4 Facadeudformning udføres som vist på tegningsbilag A 03.

6.5 Tagbeklædning udføres som sorte paptage med en min. taghældning på 20°, dog tillades en mindre taghældning på udhuse og lignende.



§ 7: Nunaminertat sanaartorfigineqanngitsut.

7.1 Qaqqasunnat nunatallu aserorneqassanngillat.

Kommunalbestyrelsimit akuersissuteqartoqarsimatinnagu qaqqasunnanik qaartiterisoqassanngilaq imaluunniit sanaartornermut pilersaarusiame A 02-mi takutinneqarsimasut illorsuit eqqaanniittut ujarattat nussorneqassanatik.

7.2 Suliag naammassineqaraangat nunatat pissusissaq eqqorlugu nalimmassarneqartassapput.

7.3 Illorsuit eqqaat torersuutinneqassapput.

7.4 Illorsuit silataannut nivinngaatiterineq taamaallaat pinsinnaassaaq kommunalbestyrelsip immikkut akuersissuteqarneratigut ilitersuussineratigullu.

7.5 Kommunalbestyrelsip inerteqqutigisinnaavaa qamussuit sulinermi atornerqartartut inissiat eqqaannut inissinneqartarnissaat. Taamatuttaarlu inerteqqutigisinnaallugu umiatsiat asisingisaasalu najugaqarfiusut eqqaannut inissinneqartarnissaat kommunalbestyrelsip isumaa malillugu atuisartunut akornutaasinnaasut akulikitsunilluunniit inissialiornerup qanoq isikkoqarnissaanik allannguisutut isigineqarsinnaagaangata.

§ 7. Ubebyggede arealer.

7.1 Fjeldet og terrænet må ikke ødelægges.

Der må ikke uden særlig tilladelse fra kommunalbestyrelsen sprænges i fjeld eller flyttes sten uden for normale anlæggelsesområde for de i bebyggelsesplanen A 02 viste bygninger og anlæg.

7.2 Ved endt anlægsarbejde skal terrænet reetableres fuldstændigt.

7.3 Arealerne omkring bygninger skal holdes ryddet.

7.4 Udendørs oplægning må kun finde sted efter kommunalbestyrelsens særlige tilladelse og anvisning.

7.5 Kommunalbestyrelsen kan forbyde, at der i området parkeres eller henstilles arbejdskøretøjer, både og lignende, som efter kommunalbestyrelsens skøn er til gene for brugerne af området eller ændre områdets karakter af tæt boligbebyggelse.

---

§ 8. Eqqakkanut aqgutit, imeq kallerup inneralu.

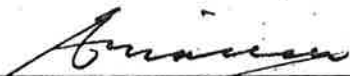
- 8.1 Illorsuit område-miittut tamarmik imeq eqqagassaq eqqakkanut aqqummut ukioq kaajallallugu atortumut ingerlatissa-  
vaat, taannalu områdep kitaaniittumut hovedkloak-imut atassusernegassaaq.
- 8.2 Imeq nunap qaavaneersoq, qaliat kuserneraneersartog ilan-  
ngullugu, eqqakkanut aqqummut attavilernegassanngilaq,  
kuutsinneqassallunili sanaartukkanut allanut, nunaminertan-  
nut, aqqusineeqqanut, pladinut assingissaannullu ajoqusii-  
sinnaajunnaarlugu.
- 8.3 Eqqakkat imerlu eqqagaq sunaluunniit nunaminertamut kikkun-  
nilluunniit ataatsimoorullugu atornegarsinnaasumut E 12-mut  
kuutsinneqassanngilluinnarput.
- 8.4 Illorsuit område-miittut tamarmik kallerup inneranut aqqu-  
sersorneqassapput ukiorlu tamaat imermik kuutsiinnarissa-  
mut aqqusersorneqassallutik. Taakku tamarmik områdep ki-  
taatungaani attaveqarfimmut pioreersumut attavilernegassap-  
put.

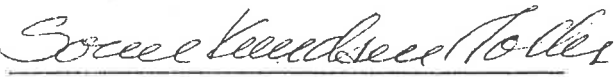
§ 8. Kloak, vand og el.

- 8.1 Samtlige bygninger på området skal aflede spildevand til helårskloak, der tilsluttes eksisterende hovedkloak vest for området.
- 8.2 Overfladevand, herunder tagvand, må ikke tilsluttes kloak, men bortledes således at der ikke opstår gener for anden bebyggelse, arealer, stier, plader m.v.
- 8.3 Kloak og andet spildevand må under ingen omstændigheder udledes på det fælles friareal E 12.
- 8.4 Samtlige bygninger på området skal forsynes med el- og helårsvand, der tilsluttes eksisterende anlæg vest for området.

§ 9. Akuersinermut nalunaarut.

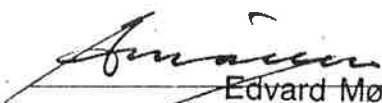
9.1 Taamaalilluni illoqarfiup ilaanut pilersaarusiag  
Aasiaat kommunalbestyrelsini akuerineqarpoq, ulloq 7. marts 85.


  
Borgmester **Edvard Møller**  
borgmester

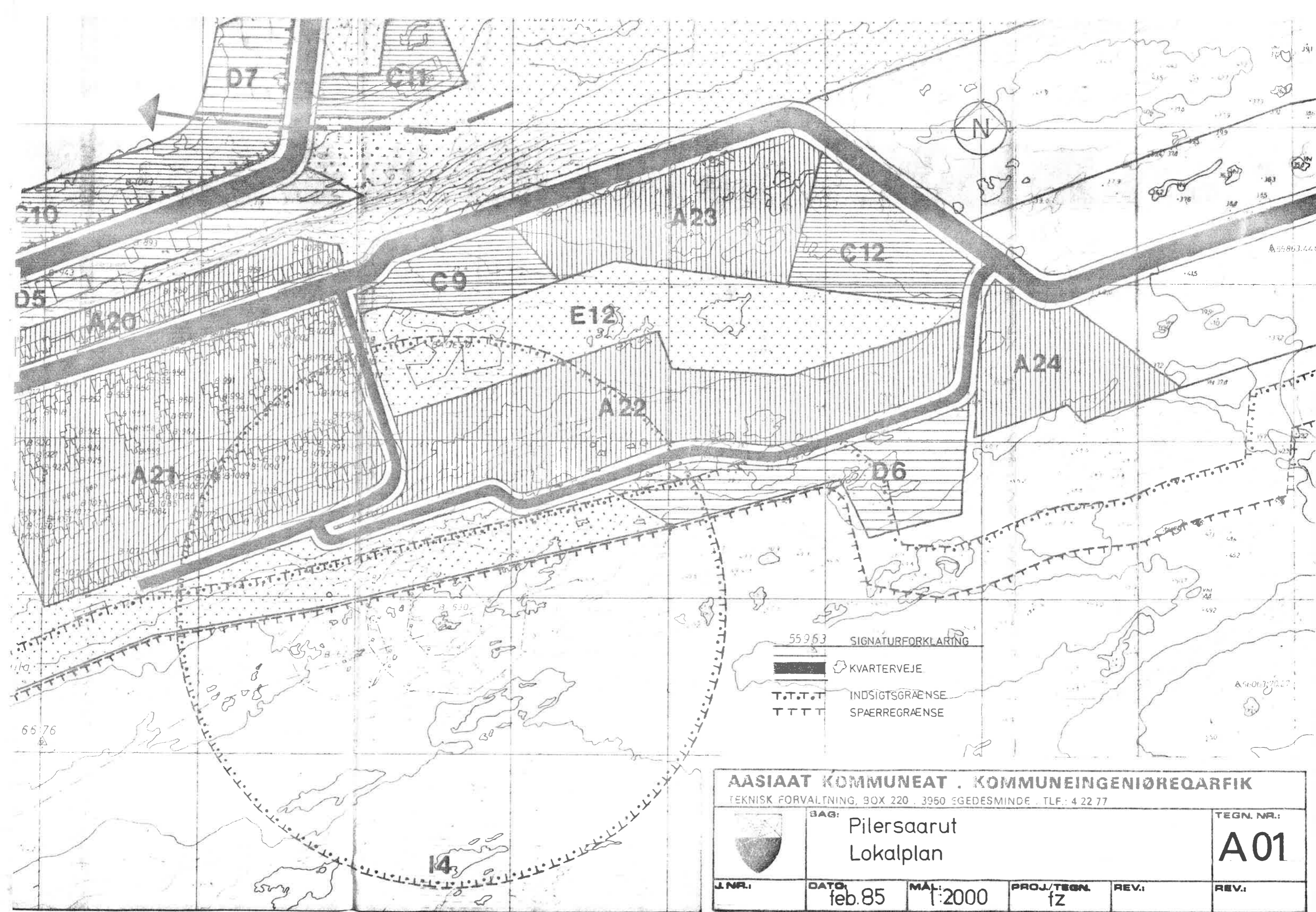
  
Kommuneingeniør

§ 9. Vedtagelsespåtegning.


9.1 Endelig lokalplan er således vedtaget af  
Asiaat kommunalbestyrelse, den 7. marts 1985

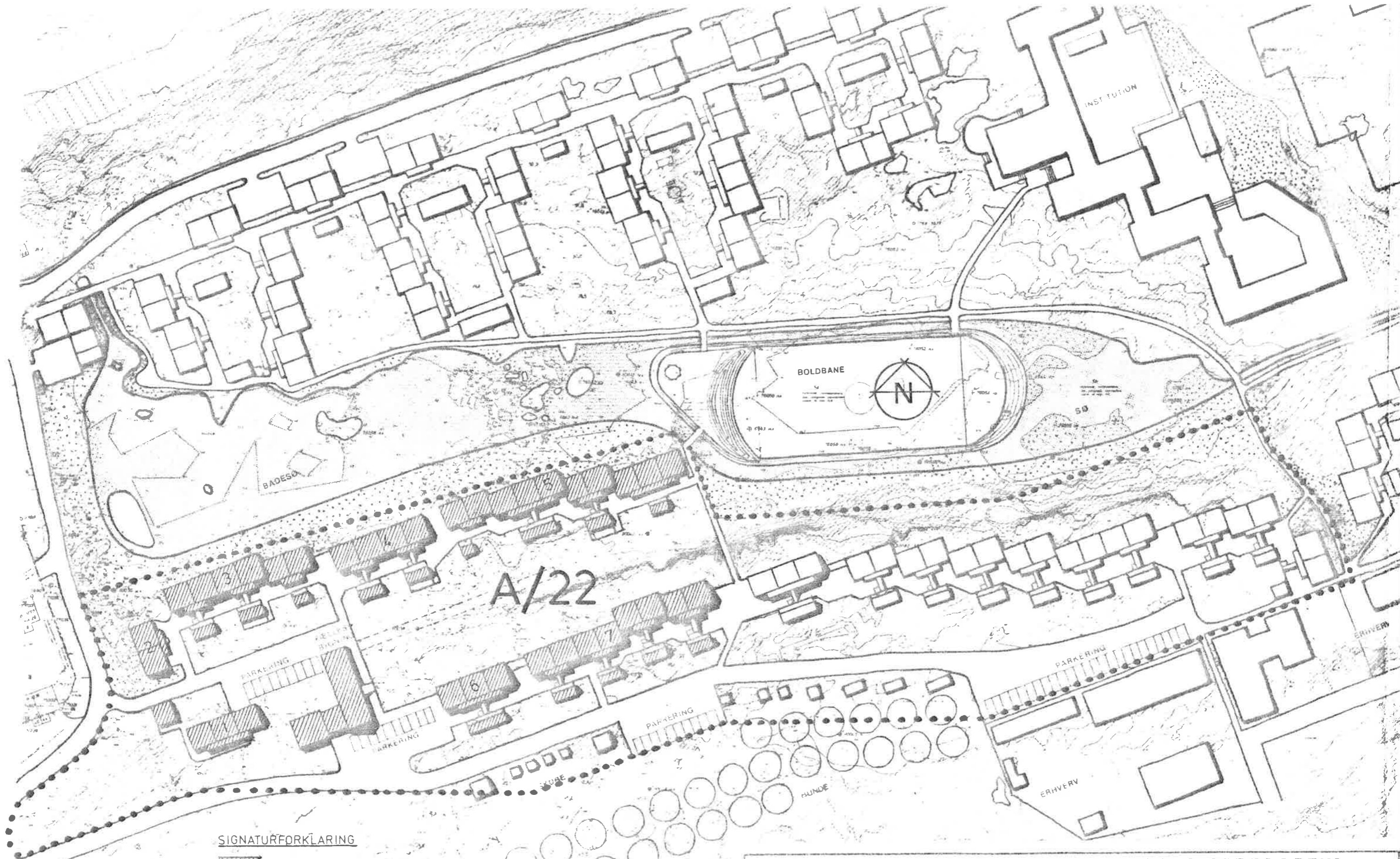
  
Edvard Møller  
borgmester  
Borgmester

  
Kommuneingeniør




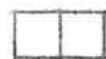

- 55953 SIGNATURFORKLARING
-  KVARTERVEJE
-  INDSIGTSGRÆNSE
-  SPÆRREGRÆNSE

<b>AASIAAT KOMMUNEAT . KOMMUNEINGENIØREQARFIK</b>				
TEKNISK FORVALTNING, BOX 220 . 3960 SGEDESMINDE . TLF.: 4 22 77				
	SAG: Pilersaarut Lokalplan		TEGN. NR.: <b>A01</b>	
	J.NR.:	DATE: feb.85	MÅL: 1:2000	PROJ/TEGN. fz
			REV.:	REV.:



A/22

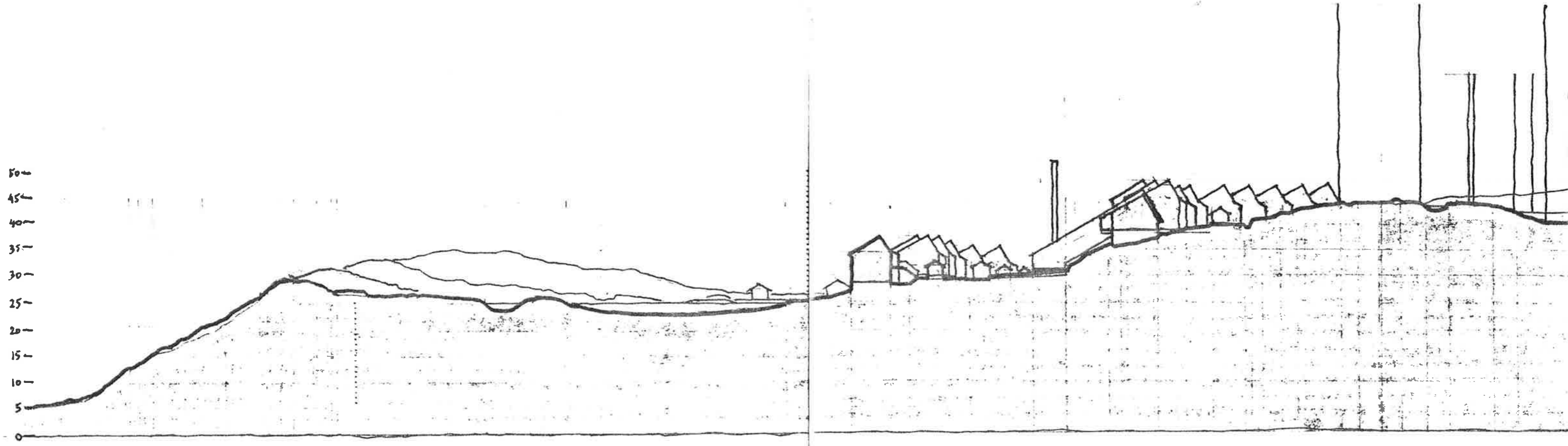
SIGNATURFORKLARING

-  EKSIST. BEBYGGELSE
-  IKKE OPFØRT BEBYGGELSE
-  LOKAL PLANGRÆNSE

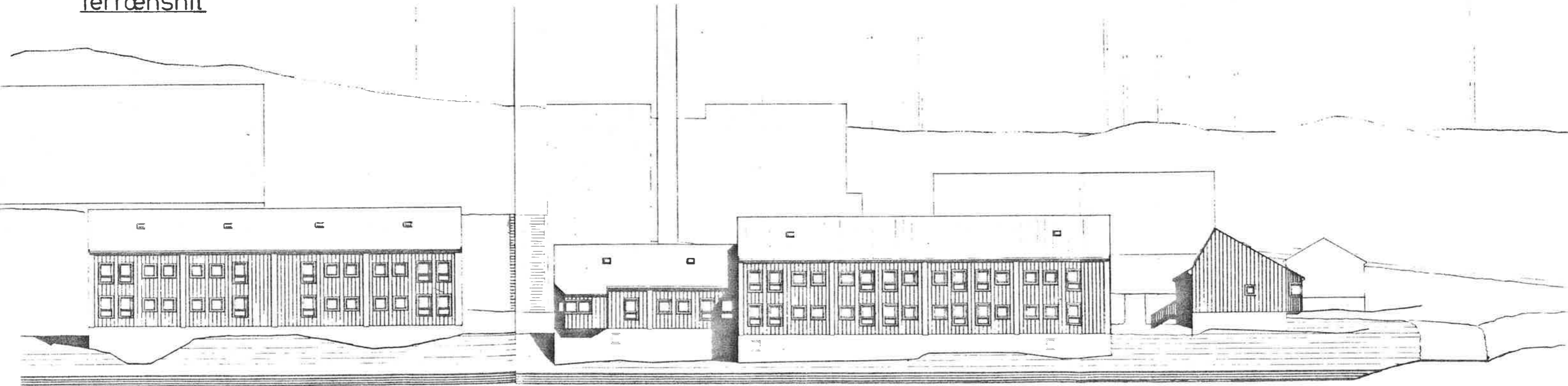
<b>AASIAAT KOMMUNEAT . KOMMUNEINGENIØREQARFIK</b>				
TEKNISK FORVALTNING, BOX 220 . 3950 EGEDESMINDE . TLF.: 4 22 77				
	SAG: Pilersaarut Lokalplan			TEGN. NR.: <b>A02</b>
	J. NR.:	DATE: feb. 85	MÅL: 1:1000	PROJ./TEGN. REV. I: TZ
				REV. I:



50  
45  
40  
35  
30  
25  
20  
15  
10  
5  
0



Terrænsnit



Facadeudsnit

<b>AASIAAT KOMMUNEAT . KOMMUNEINGENIØREQARFIK</b>				
TEKNISK FORVALTNING, BOX 220 3950 EGEDESMINDE TLF.: 4 22 77				
	SAG: Pilersaarut Lokalplan			TEGN. NR.: <b>A03</b>
	J. NR.:	DATO: feb. 85	MÅL:	PROJ./TEGN. fz
			REV.:	REV.: