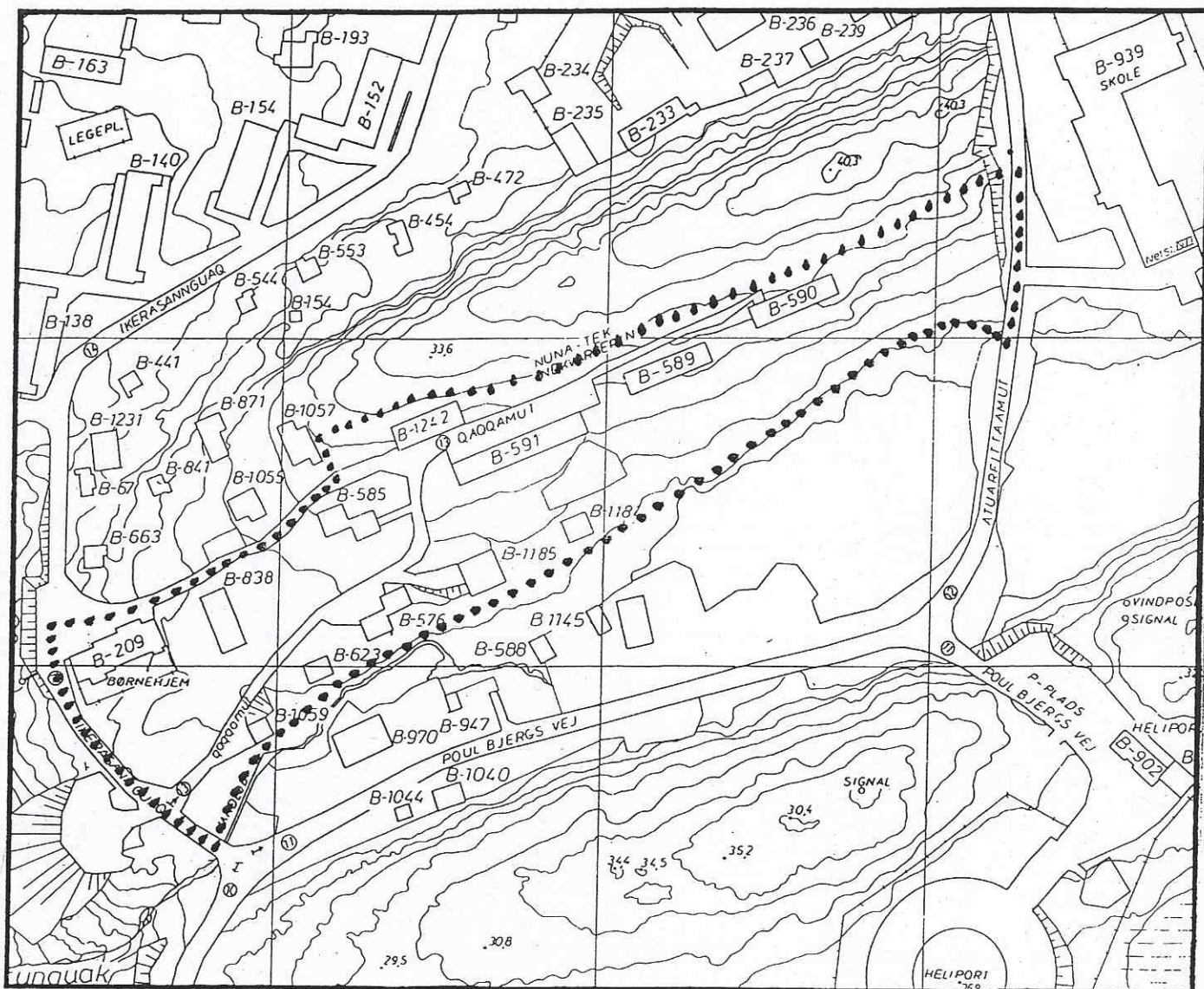


# Lokalplan C9 for indpasning af nyt kollegiebyggeri ved Qaqqamut.

# C9



## AASIAAT KOMMUNEAT

Marts 1997



INDHOLD	SIDE
1. INDLEDNING	2
1.1. Forord	2
1.2. Lokalplan og offentlighed	2
2. REDEGØRELSE	3
2.1. Hvad er en lokalplan	3
2.2. Lokalplanens indhold	3
2.3. Lokalplanens formål	3
2.4. Forhold til øvrig planlægning	3
2.5. Lokalplanens retsvirkninger	4
§ 3. LOKALPLANENS BESTEMMELSER	4
§ 3.1. Lokalplanens formål	4
§ 3.2. Lokalplanens afgrænsning	5
§ 3.3. Områdets anvendelse	5
§ 3.4. Bebyggelse	5
§ 3.5. Ubebyggede arealer	6
§ 3.6. Veje, stier og parkering	6
§ 3.7. Afvanding og tekniske anlæg	6
§ 3.8. Miljøhensyn.	6
§ 3.9. Godkendelse	7

## 1. INDLEDNING

### 1.1 Forord.

Hermed fremlægger Aasiaat Kommunalbestyrelse lokalplan for et område til nyt kollegiebyggeri ved Qaqqamut. Lokalplanen angiver udbygningsmulighederne for anden bebyggelse i området.

Til udvidelse af eksisterende kollegiebyggeri til Gymnasiet er der mulighed for at indpasse nye kollegieboliger incl. en lærerbolig og varmecentral.

Placeringen af kollegiebyggeriet er ideel for dettes beboere, da afstanden mellem kollegiebyggeriet og Gymnasiet er meget lille.

### 1.2 Lokalplan og offentlighed.

I henhold til Hjemmestyrets Bekendtgørelse nr. 23 af 18. november 1992 om arealanvendelse og planlægning har Kommunalbestyrelsen pligt til at tilvejebringe en lokalplan, inden der gives arealtildeling til større eller væsentlige bygge- eller anlægsopgaver.

I henhold til samme bekendtgørelse har Kommunalbestyrelsen offentliggjort et forslag til lokalplan sammen med en kortfattet beskrivelse af planens indhold og planens redegørelse i 6 uger, forinden forslaget endeligt kan vedtages af Kommunalbestyrelsen.

På denne baggrund fremlægger Kommunalbestyrelsen herved Lokalplan C 9 for et område til kollegieboliger fortrinsvis for eleverne på Gymnasiet.

Forslag til lokalplanen blev offentliggjort i perioden fra den 15/9 1997 til den 24/10 1997. Planen blev i denne periode fremlagt til gennemsyn på kommunekontoret i Aasiaat, bygdekantorerne og kommunens biblioteker, hvor den kunne gennemses.

Planen blev samtidigt fremsendt til landsstyret og de myndigheder, der kunne have en særlig interesse i forslaget.

## 2. REDEGØRELSE

### 2.1. Hvad er en lokalplan?

I en lokalplan fastlægges, hvad der må ske i et nærmere afgrænset område indenfor Aasiaat Kommunes Kommuneplan. Lokalplanen skal være i overensstemmelse med Kommuneplanen, der indeholder overordnede rammer for indholdet af den mere detaljerede lokalplanlægning. Lokalplanen træder i kraft, når den har været til offentlig høring i mindst 6 uger, og kommunalbestyrelsens endelige vedtagelse af planen er blevet offentliggjort. Lokalplanen er gældende for borgerne i Aasiaat Kommuneat.

### 2.2. Lokalplanens indhold.

Lokalplanen består af to dele: en redegørelse og en vedtægtsdel.

Redegørelsen indeholder en beskrivelse af lokalplanens formål, forhold til anden planlægning i form af landsplanlægning, rammerne for indholdet af lokalplanlægningen for området og retsvirkninger.

Vedtægtsdelen fastlægger bestemmelser for områdets anvendelse og udformning.

### 2.3. Lokalplanens formål.

Nærværende lokalplan har til formål at sikre muligheden for, at der kan indpasses et nødvendigt antal kollegiebygninger i Aasiaat.

Desuden skal den sikre muligheden for etablering af adgangsforhold mellem kollegierne bestående af træbroer, hvortil fjernvarme-, vandforsynings- og kloakledninger konstruktionsmæssigt knyttes.

Lokalplanen skal sikre, at kollegiebyggeriet placeres under hensyntagen til Kommunalbestyrelsens ønske om at sikre sammenhængende friarealer mellem bygningerne. Området syd for kollegiebyggerierne i rammeområde C9 skal endvidere bevares som naturområde.

### 2.4 Forhold til øvrig planlægning.

Aasiaat Kommuneplan 1993 - 2005 er godkendt af Landsstyret d. 4. december 1994, og planen indeholder rammer for rammeområde C9 for indholdet af lokalplanlægningen. Lokalområde C9 udgør hele rammeområde C9 jvf. fig 1.

Lokalplanen er i overensstemmelse med Kommuneplanens overordnede bestemmelser for indholdet af lokalplaner for rammeområde C9.

Der er ikke tidligere udarbejdet lokalplan for rammeområde C9.

## 2.5. Lokalplanens retsvirkninger.

Der skelnes mellem en lokalplans midlertidige og endelige retsvirkninger.

De midlertidige retsvirkninger gælder for lokalplanforslaget. Indenfor lokalplanområdet må der ikke iværksættes aktiviteter, der vanskeliggør offentlighedens mulighed for indflydelse på planlægningen eller foregriber indholdet af den endelige plan. De midlertidige retsvirkninger træder i kraft på tidspunktet for lokalplanforslagets offentliggørelse og bortfalder, når forslaget er endeligt vedtaget; dog højst et år.

De endelige retsvirkninger knytter sig til den endelige vedtagne og offentliggjorte lokalplan. Inden for lokalplanområdet må der ikke iværksættes aktiviteter, der er i strid med lokalplanens bestemmelser.

Under visse omstændigheder kan der dispenseres for mindre betydende afvigelser. Mere betydende afvigelser kræver, at der forinden tilvejebringes en ny lokalplan.

Eksisterende, lovlig anvendelse af bygninger og arealer kan dog fortsætte som hidtil uanset bestemmelser i en lokalplan, idet en lokalplan kun er juridisk bindende for fremtidige dispositioner.

## § 3. LOKALPLANENS BESTEMMELSER.

I henhold til § 18 i Hjemmestyrets Bekendtgørelse nr. 23 af 18. november 1992 om arealanvendelse og planlægning fastsættes herved følgende bestemmelser for afgrænsning og anvendelse af arealer omfattet af lokalplan C9:

### § 3.1. Lokalplanens formål.

Lokalplanen skal sikre:

at der skabes mulighed for at udvide det eksisterende kollegiebyggeri, således at behovet dækkes herfor, se fig. 3.

at udvidelsen af kollegiebyggeri placeres hensigtsmæssigt forhold til eksisterende kollegiebyggeri, således at der skabes/bevares de bedst mulige udsigtsmuligheder fra fjeldsiden ud over søen.

at udvidelsen af kollegiebyggeriet kan udføres i flere etaper.

at der udlægges arealer til stibroer, trapper, el-, vandforsynings-, varmforsynings- og kloakledninger i forbindelse med kollegiebyggeriet. El-, vand og kloakledninger skal så vidt muligt placeres under stibroer og trapper udført i træ.

at der skabes sammenhængende friarealer mellem bebyggelserne, samt at området syd for kollegiet bevares fri for bebyggelse.

### § 3.2. Lokalplanens afgrænsning.

Lokalplanområdet omfatter hele rammeområde C9, der er fastlagt i Aasiaat Kommuneplan, som vist på fig. 1 og 2.

### § 3.3. Områdets anvendelse.

Området må kun anvendes til fælles formål som institutioner, hotel/indkvartering og kollegie. En lærerbolig og varmecentral kan indpasses i kollegiebebyggelsen.

### § 3.4. Bebyggelse.

Kollegiet kan opføres indenfor de på vedlagte plan viste byggefelter i højst 1 1/2 etage. Kollegieenheder må højst sammenbygges med i alt 3 kollegieenheder. Sammenbyggede bygningsenheder skal bygges forskudt, således at facader fremtræder med forskellige dybder.

Fundamenter må ikke gives en større højde end nødvendigt, for at holde stueetagen fri af terræn.

Bebyggelserne skal males i en traditionelle grønlandske farver med hvide vindskeder og vinduer. Bebyggelserne skal samlet fremtræde i forskellige farver.

Der kan opføres enkelte fiske- og tørrestativer o.l. i området.

### § 3.5. Ubebyggede arealer.

Arealerne mellem kollegiebebyggelserne udlægges som fælles friarealer.

Ubebyggede arealer skal henstå i naturtilstand.

Udendørs oplagring som f.eks. bådoplæg må ikke finde sted, og arealerne imellem bygningerne skal holdes ryddelige.

Der kan udlægges arealer til hundehold i forbindelse med eksisterende bolig i området, kollegieboligområdet er dog undtaget.

### § 3.6. Veje, stier og parkering.

Tilkørsel til kollegiebyggeriet kan ske via Qaqqamut, hvor der etableres vende-/holdeplads se fig. 3.

Herfra skal der fortsætte et gangsti- og trappesystem, der skaber adgangsforhold til kollegiebyggeriet. Stinettet skal endvidere føres til Atuarfittaamut, således at kollegiets beboere trygt kan gå til Gymnasiet. Fra Atuarfittaamut skal der være en trappe på fjeldskrænten til stinettet.

Der må ikke parkeres eller henstilles arbejdskøretøjer, både o.lign. i området. Parkering må kun finde sted på parkeringsplads. se fig. 3.

### § 3.7. Afvanding og tekniske anlæg.

Spildevand skal afledes til kloak.

Helårsvand skal tages fra eksisterende vandledninger i området.

Overfladevand skal bortledes uden gene for nabobebyggelse, offentlige veje og stier.

### § 3.8. Miljøhensyn.

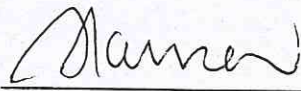
Der må ikke udledes olie, benzin, gifte o.l., hverken på arealet, i afløbsledninger eller i grøfter.

Der må endvidere ikke udøves forurening i form af støv, røg, lugt, støj, rystelser, eller andre aktiviteter, der er til gene for omgivelserne.

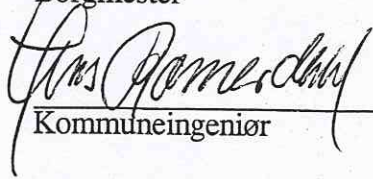
Ved endt anlægsarbejde skal terrænet reetableres.

Området skal fremstå pænt og ryddeligt.

§ 3.9. Således vedtaget af Kommunalbestyrelsen d. 17/12 - 1997.



Borgmester



Kommuneingeniør



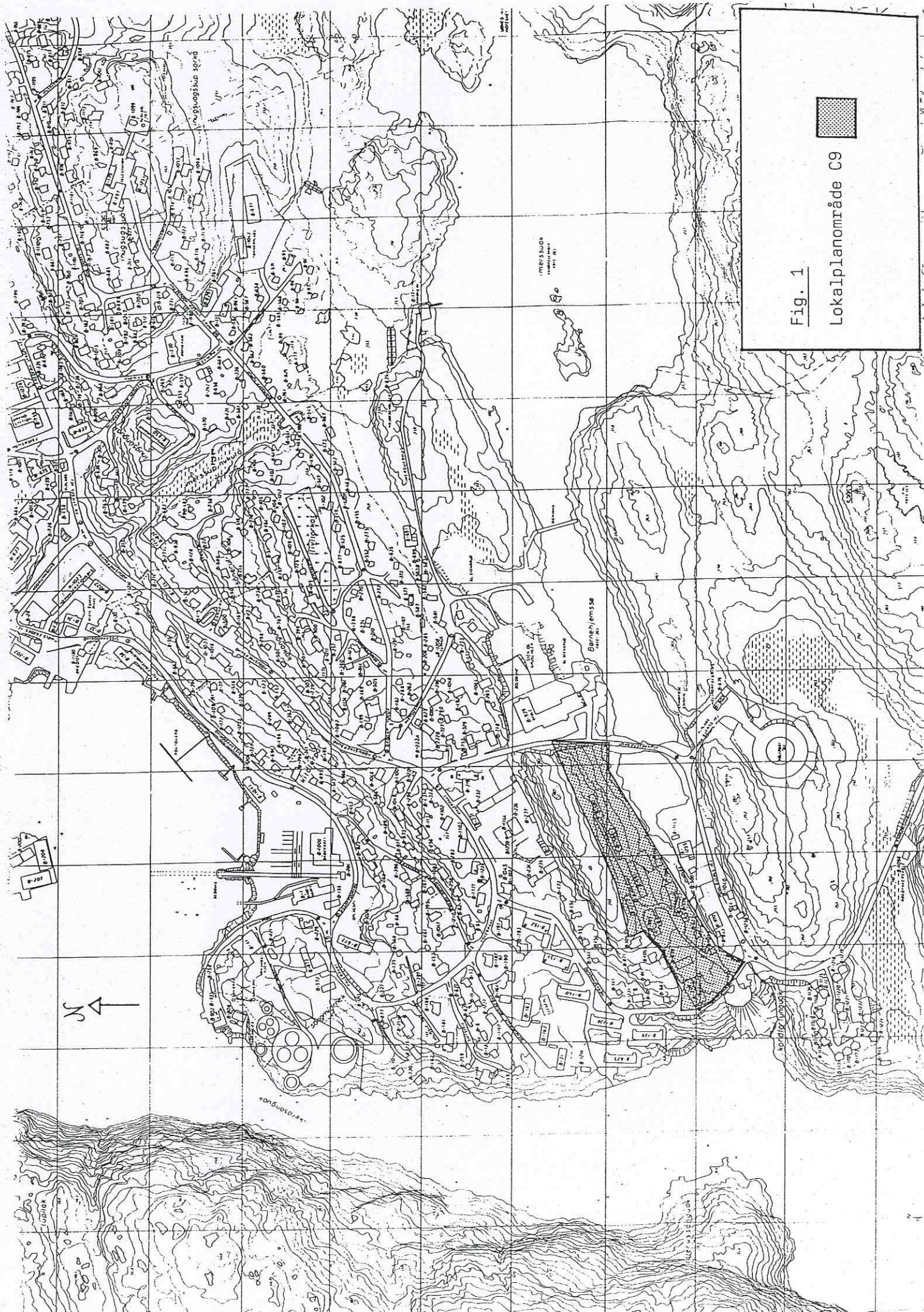


Fig. 1

Lokalplanområde C9





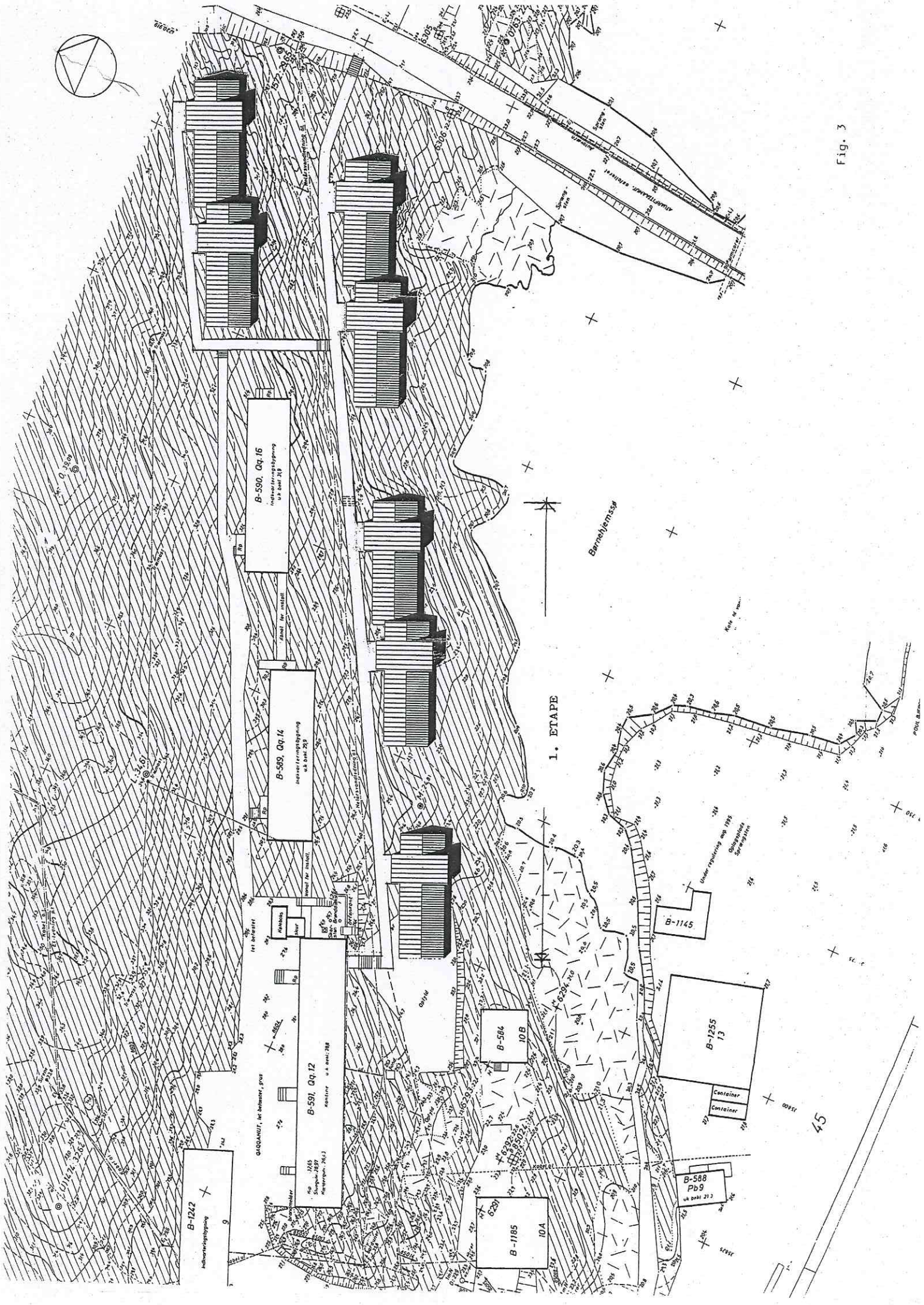


Fig. 3

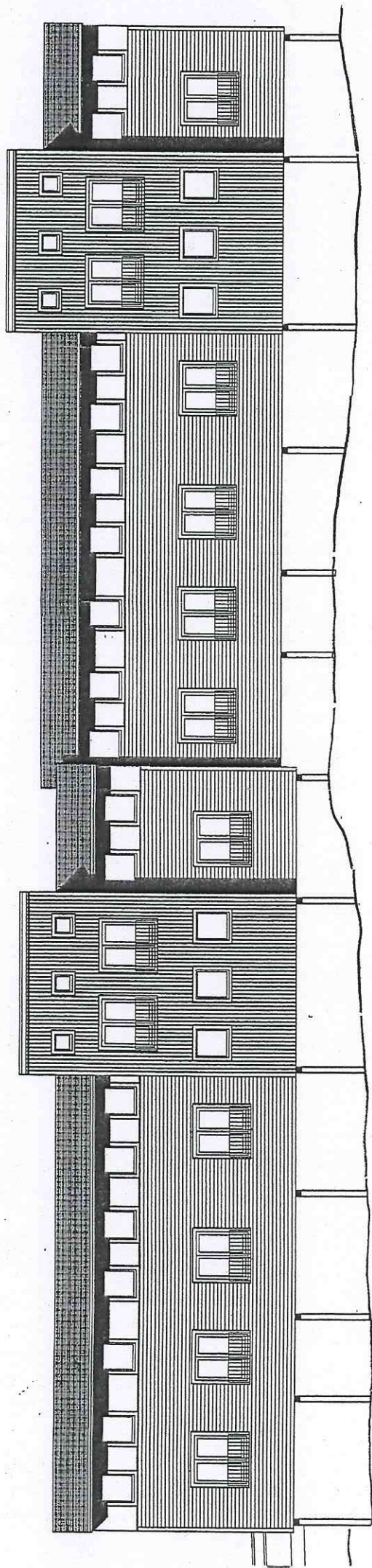


Fig. 4